

Datenexport

Mit dem Export-Werkzeug können Sie Daten aus dem TextGrid Repository samt ihrer Metadaten auf einem lokalen Datenträger speichern.

Wählen Sie zum Starten des Export-Werkzeugs in der Menüleiste *„Datei > Aus TextGrid exportieren ...“* aus (siehe Abbildung 1). Um das Export-Werkzeug zu verwenden, muss eine Perspektive geöffnet sein. Alternativ können Sie im Navigator oder der Suchergebnisse-Sicht durch Rechtsklicken eines Objekts im Kontextmenü *„Aus TextGrid exportieren ...“* auswählen (siehe Abbildung 2).

Objekte, die Sie exportieren wollen, können Sie mit *„Drag & Drop“* in die Export-Sicht ziehen (siehe Abbildung 3). Durch Klicken der Schaltfläche *„Entfernen“* können Sie ausgewählte Objekte aus der Liste der zu exportierenden Objekte entfernen.

Durch Klicken der Schaltfläche *„Browsen ...“* können Sie das Zielverzeichnis im Assistenten auswählen (siehe Abbildung 4).

Durch Klicken der Schaltfläche *„Export!“* werden die Objekte in das Zielverzeichnis exportiert. Die exportierten Objekte verbleiben bei diesem Vorgang in ihrem Projekt, sie werden also nicht auf den lokalen Datenträger verschoben, sondern kopiert. Das Export-Werkzeug legt beim Exportieren für jedes Objekt zwei Dateien an. Neben der Datei, die den Inhalt des exportierten Objekts enthält, wird eine zweite Datei mit den dazu gehörenden Metadaten auf dem lokalen Datenträger gespeichert (siehe Abbildung 5).

Nachdem der Export-Vorgang abgeschlossen ist, können Sie die Export-Spezifikationen wahlweise als TextGrid-Objekt oder als lokale Datei speichern, um Daten mit den gleichen Einstellungen und Dateinamen erneut im- oder exportieren zu können (siehe Abbildung 6). Zum vollständigen und korrekten Speichern der zu exportierenden Daten ist die Speicherung dieser Spezifikationen jedoch nicht notwendig.

© ⓘ TextGrid-Team der TU Darmstadt – Version 1.0, Nov. 2013.

Weitere Tutorials sowie weitere Informationen finden Sie auf der TextGrid-Website (www.textgrid.de).

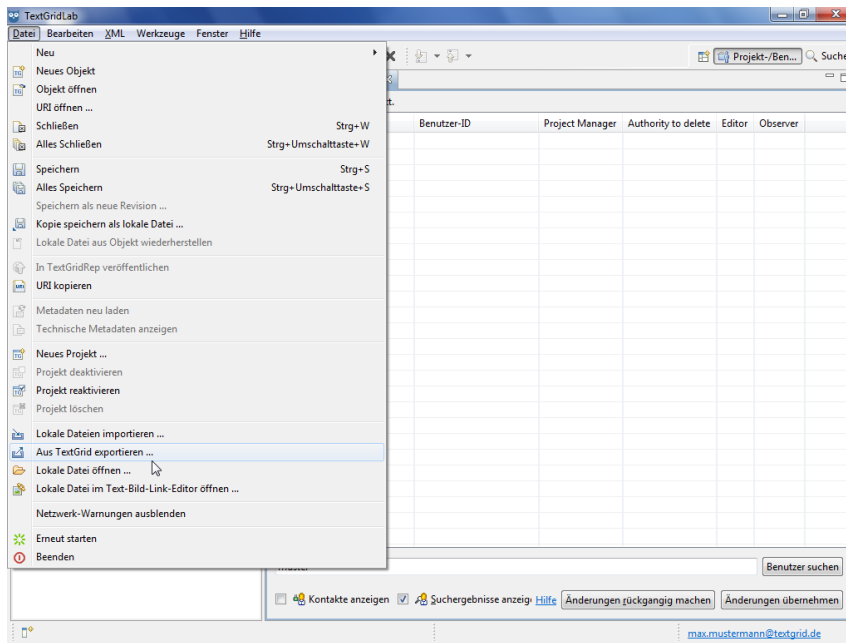


Abbildung 1: Export-Werkzeug öffnen

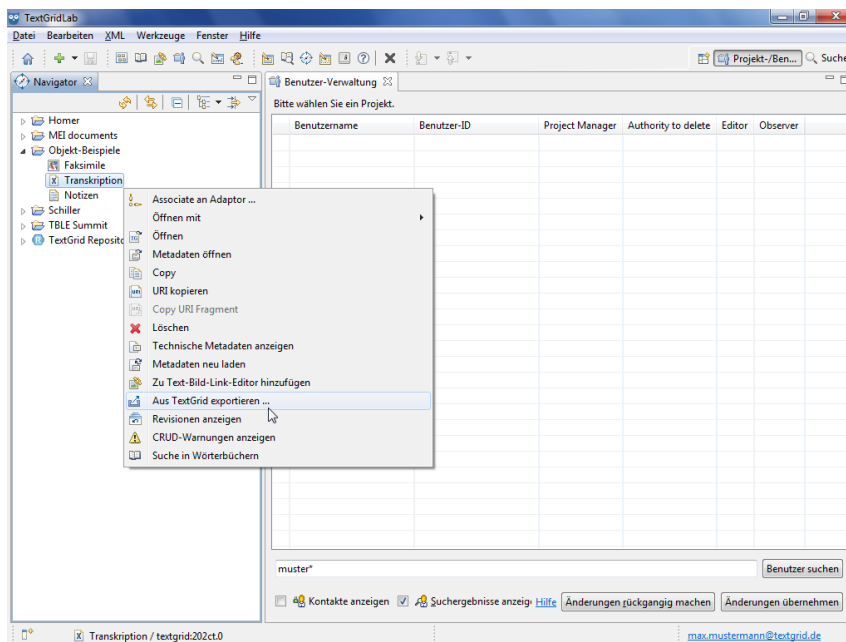


Abbildung 2: Alternativer Start des Export-Vorgangs

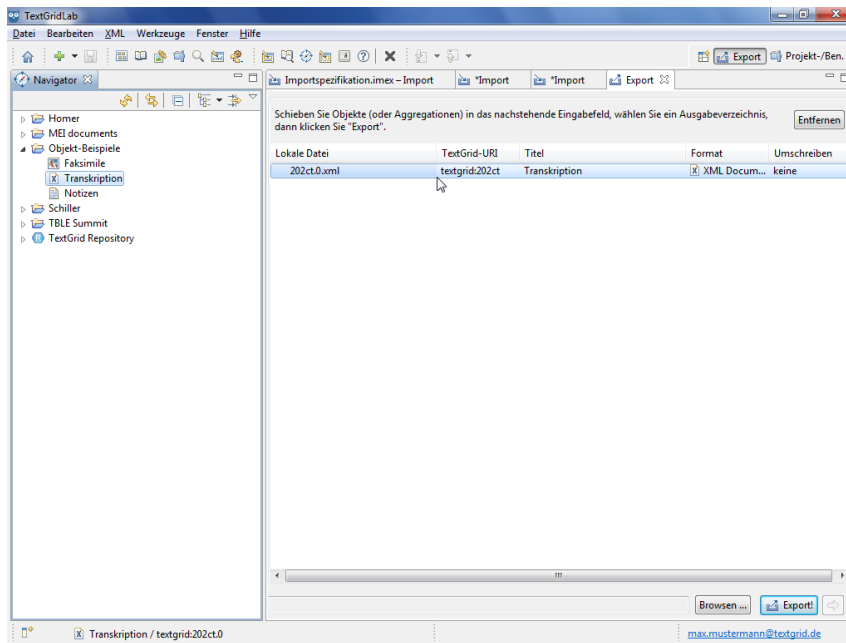


Abbildung 3: Auswahl der zu exportierenden Objekte

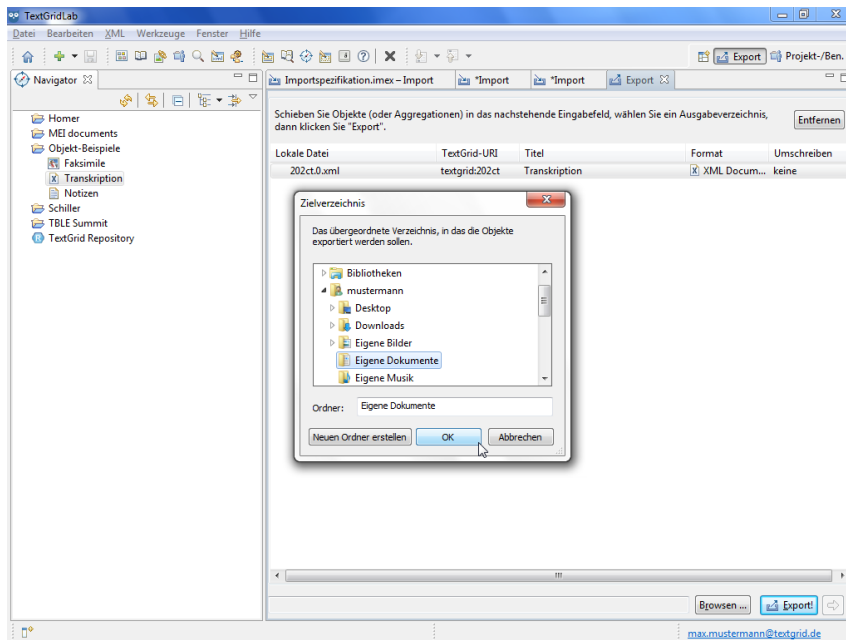


Abbildung 4: Auswahl des Zielverzeichnisses

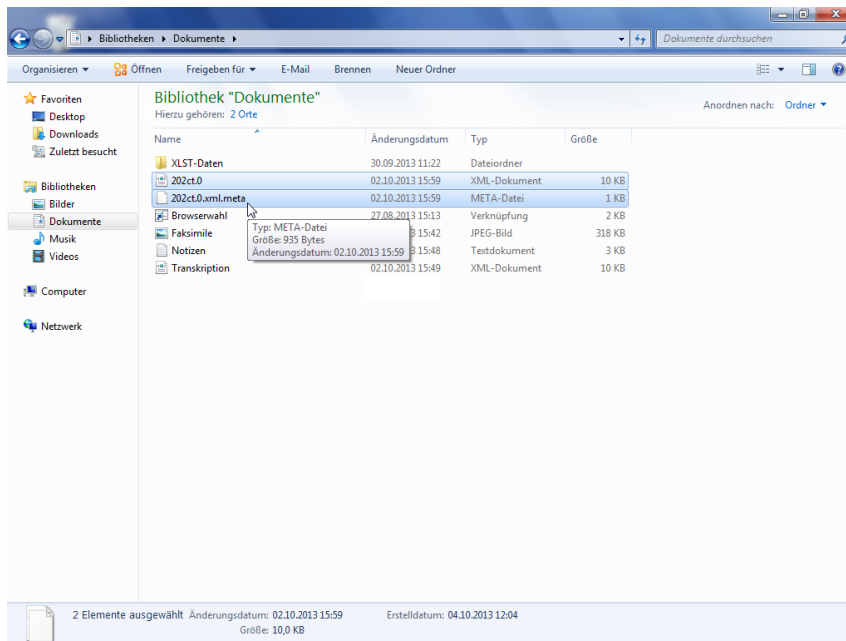


Abbildung 5: Objekte wurden erfolgreich exportiert

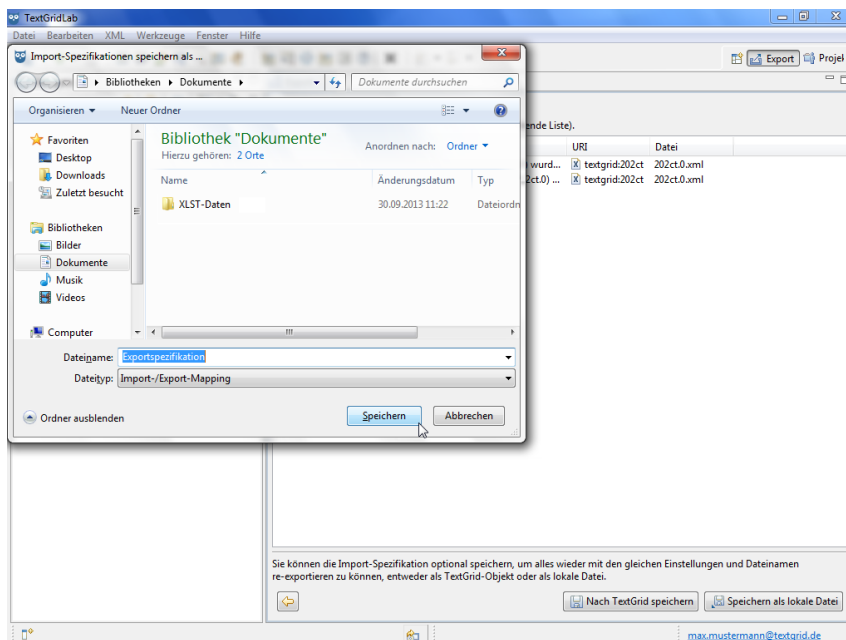


Abbildung 6: Speichern der Exportspezifikationen